



# あだいに☆

# 117号

令和8年5月25日

編集発行：男鹿潟上南秋医師会 <http://oknmed.jp>

〒010-0101 秋田県潟上市天王字追分西4-30-E ☎(018)872-1022 ☎(018)872-1021



## 目次

### 特集 保存版！「花粉症」

- ・花粉症と向き合い、地域と歩む  
漆畑宗介 … 2
- ・花粉症の歴史と原因の仮説  
東 紘一郎 … 3
- ・遅咲きの花粉症 八木澤 究 … 4
- ・芳しくも、物憂い季節 齊藤朋紀 … 5
- ・杉に咎はない スギ花粉症  
三浦一樹 … 6
- ・花粉症の治療 対馬孝義 … 8
- ・花粉症について思うこと  
秋元康宏 … 9
- ・へ、ヘクション！足もと見れば  
福寿草(弾峰) 佐々木康雄 … 10

- 会長レター<sup>㉓</sup> それぞれ春  
佐々木範明 … 11
- 生涯教育講座 藤田浩樹 先生 … 12
- ワンポイントアドバイス<sup>㉔</sup> …… 13  
橋本 徹 先生
- フグ毒のありか(在り処)  
—それは隣臓です— 妹尾春樹 … 14
- たかが世界の終わり 肥田野文夫 … 15
- 閉 院 大窪天三幸 … 16
- 今日の診察室から<sup>㉖</sup> 越川智康 … 17
- ナイトキャップ …… 18
- 編集後記 …… 19
- 表紙説明 …… 20

合つていく運命だったのである。

医師としての診療スタイルも、こうした私自身の「患者としての歴史」に少なからず影響を受けている。数年前までの私は、自分自身の症状が内服薬だけでコントロールできていたこともあり、患者さんに対して「まずは飲み薬で様子を見ましょう」と勧めるのが常だった。

ところが、ここ数年で私自身の症状が強まり、内服だけでは太刀打ちできなくなった。目の痒みや鼻汁が酷く、試しに点眼薬や点鼻薬を併用してみたところ、



田植え前に心は早くも稲刈へ  
(湖東病院裏から見た森山)

ろ、その効果は劇的であった。

局所療法の重要性を身をもって知った今では、患者さんに対しても「点眼や点鼻も併用してみますか？」と積極的に確認するようにになった。自らの体験が、診療における引き出しを1つ増やしてくれた格好である。

現在、私が住んでいる五城目町は、豊かな山林に囲まれ、古くから林業で栄えた町である。町を歩けば、数十年前に先人たちが植えた杉が、今まさに伐採の時期を迎えている光景を目にする。もし願いが叶うのであれば、これから植えられる苗はぜひとも「無花粉」の杉であってほしい。そうすれば、数十年後の子供たちはボックスティッシュを抱えて登校することなく、気持ちよく春を喜べるだろう。

1人の花粉症患者として、そして地域医療に携わる医師として、病院の裏に佇む森山と山肌の杉林を見上げながら、そんな「痒みのない未来」を夢見ている。

## 花粉症の歴史と原因の仮説

藤原記念病院（潟上市）

東 紘一郎



最近増えている花粉症、昔はなかったのでしょうか。花粉症なんてなかったという高齢者の言葉を聞くこともあるかもしれませんが、実はアレルギー性鼻炎を思わせる症状を示した症例の記録は古代から存在し、例えばギリシャのヒポクラテスも記録しており、稀とはいえ昔からアレルギー性鼻炎に罹患する人はいて、それらの一部は花粉症だったのかもしれない。

花粉が原因だとして初めて報告された近代医学的報告は、海外では19世紀初頭（日本の江戸時代、文政年間）になされ、日本での報告は1961（昭和36）年のブタクサ花粉症が初めてと思われま

す。花粉症の原因となる植物は風媒花が一般的で、その花は地味で目立ちません。多くがきれいな花をつける虫媒花の花粉は昆虫に付着しやすくなっていて、風に乗ってたやすく飛び散るようにはなっておらず、空中に多くが飛散することはないと思われま

す。したがって虫媒花の花粉が原因となる花粉症は例外的で、例えば果樹の人工授粉に携わったり、その花の大群落や栽培されているハウスに頻繁に立ち入ったりした場合に虫媒花の花粉も原因となり得ます。以前問題視されたセイタカアワダチソウは虫媒花なので花粉症の原因としてはほとんど問題になりません。また、ラン科植物は花

思い返せば、秋のくしゃみに  
は大学生の頃から覚えがありました。  
検査は受けないまま、イ  
ネ科か何かだろうと自分で決め  
て長くやり過ごしてきました。  
秋田で生まれ育ったせい、春  
の花粉症はどこか他人事のように  
感じていましたが、今年はずい  
ぶん違いました。秋だけだった  
はずの症状が、ついに春にも及  
んできたようです。年齢とともに  
に体質が変わったのか、あるいは  
これまで気づかないふりをし  
ていただけなのか、自分でもよ  
く分かりません。

慢性期の精神科病棟で働いて  
いると、春には病棟内にも季節  
の変化が入り込んできます。窓  
を開ける機会が増え、面会もあ



マンサクの花

(福島市花見山公園 4月11日)

り、そのたびに花粉は少しずつ  
持ち込まれます。冬のあいだ閉  
ざされていた空気がゆるみ、病  
棟の雰囲気も少し軽くなる一方  
で、鼻をすすったり、くしゃみ  
をしたりする患者さんが目につ  
くようになります。症状や時期  
から花粉症が疑われる場合に  
は、抗ヒスタミン薬を処方する  
ことがあります。入院中の患者  
さんは、自分で薬局に行くこと  
ができません。その場で症状を  
和らげるために、こちらから声  
をかけて対応するのも、日々の  
診療の一部です。換気は大事で  
すが、花粉も気になる。春の病  
棟には、この季節ならではの難  
しさがあります。

ところが、自分のこととなる  
と心もとないものです。検査も  
受けず、症状が出た時だけ市販  
薬でしのいでいました。飲むた  
びに少し眠くなる気がしていた  
のですが、あらためて添付文書  
を確認すると、自分が飲んでい  
たのは第二世代抗ヒスタミン薬

の中でも比較的眠気の少ない薬  
でした。となると、薬そのもの  
の作用だけでなく、「抗ヒスタ  
ミン薬は眠くなる」という思い  
込みも、いくらか働いていたの  
かもしれない。患者さんには  
副作用と先入観を分けて考える  
大切さを話すことがあるのに、  
自分のことになると案外あてに  
ならないものだと思えました。

患者さんの症状には気づいて  
対応しているつもりでも、自分  
のことはつい後回しになる。医  
者の不養生とはよく言ったもの  
です。来年の春までには、一度  
きちんと検査を受けてみようと思  
っています（などと言いつつ  
結局受けられないような気もしま  
す）。



八郎湖の朝まだし



**芳しくも、  
物憂い季節**

こじょうめ眼科 (五城目町)

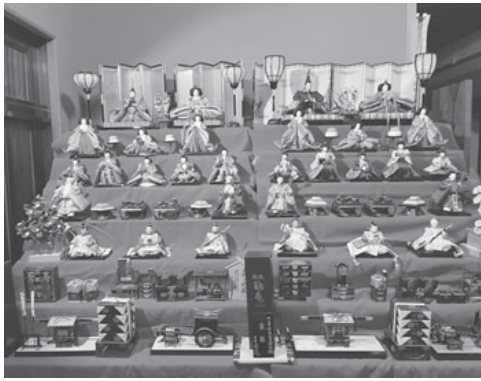
**齊藤 朋紀**

毎年、桜の開花からゴールデ  
ンウィークにかけて、秋田は最  
も過ごし易い季節を迎えます。  
日々、気温が上がリ、桜に菜の  
花、チューリップが盛りを迎え

花弁を開きます。芳しい香りを  
楽しみに、外に出て、気分良く  
肺胞一杯に春の空気を取り込み  
たくなりますが、例年この季  
節、なんとも疎ましいのが、花

よりは梅、桜よりも、もっぱらスギ花粉と花粉症情報だ。有病率はなんと40%近く、由々しき国民病ともみなされる。昔から杉はあるし、春先には何かしらカタル性の鼻水やくしゃみ、涙目などもあっただろうが、一体いつからこんな途轍とてつもないことになってしまったのか。

先日、東京で大きな学会があり参加したが、聴講に飽いて医学書展示販売コーナーに足を運んだ。膨大な展示書の中で『か



ひな壇の4割も花粉症に悩む？  
(みんなの実家 秋田市上新城)

たん？ 花粉症の治し方」という薄い雑誌が目についた。流し読みしているうちにあることに気が付いた。アレルギー専門医でもあり、スギ花粉症発症の免疫学的機序や治療、ことに舌下免疫療法や遺伝子組み換えイネによる「スギ花粉コメ」免疫療法の可能性に関してなど一応の知識はあったが、杉については殆ど無知だったのだ。芭蕉の言葉に「松のことは松に習え、竹のことは竹に習え」とある。杉のことは杉に習うべし。重要なことは杉の雄花の男盛りは30スギで、しかも老いてますます盛ん、老木こそスギ花粉をまき散らすようだ。スギの伐採適期は樹齢35～60年で、50～60年が最も価値が高いとされる。伐採までの長い間、毎年春に大量のスギ花粉を散布し、適正に伐採されていないと朽ち果てるまで続くことになるらしい。杉自体が変異してしまったのではないのだ。

ではなぜスギ花粉は悪者の様に思われるのか。杉は成長が速く素直に伸び、硬すぎず見た目も香りも良く日本家屋の建材として最適だ。更には山地などでは環境保全にも、また太陽エネルギーと二酸化炭素を固定し、養分として自身だけでなく土壌にも提供するなどいいことづくめのはずだった。終戦後焼け跡の家屋建造の急増と経済復興もあり盛んに伐採され、まだ占領下の昭和25年頃からは全国で杉苗植樹が盛んに行われた。しかし安い外材が輸入され始めると手間暇がかかる杉の営林は大事にされずそのままとなり、一伐一植というヒトと杉とのお約束も守られなかった。また、ヒトの方も花粉に感作され易い免疫的不具合な体質を作り上げていった。例えば、幼少時の抗生物質の使用や、その後の不適切な食習慣があり、健康維持に必要な最近話題の免疫制御性T細胞を誘導する適正な腸内細菌叢

が整っていないこともアレルギー反応を起こしやすい体質に陥らせる重要な要因なのだ。加えて、大気汚染、車の排気ガス(特にディーゼル排気)はスギ花粉を反応し易くし悪者の様にしてしまう。アスファルト舗装は水分がしみ込まずスギ花粉は土に帰ることなく再び舞い上がる。これらは地球温暖化を含め、欲望がもたらす人為的な操作や営為に起因する有害事象なのではないか。無花粉・低花粉株の苗木も植樹されて来ているが、壊れた生態系の改善には相応の努力と長い時間を要することになるのだ。

#### 追記

「安野雲」は「あんのうん」と読みます。「unknown」「詠み人知らず」のダジャレです。流号なんていう程のことではありませんが、講演などでふざけ半分にスライドでよく使います。

最後にここまで読んでいただいた方にとっておきの治療法を教えます。費用も通院も必要ありません。ある有名な女優さんの体験談です。この方は数十年来花粉症に悩まされてきました

が、ある時「自分は花粉症ではないんだ」と自己暗示をかけたところ2年前から症状が出なくなつたとか。花粉症の方は是非試してみてください。費用はかかりませんから。



## 花粉症について思うこと

飯田川調剤薬局(潟上市)

秋元康宏

前提として、花粉症はアレルギー性鼻炎のうち季節性に分類され、その原因が花粉であるものを指します。季節性アレルギー性鼻炎の大部分を占めることから、花粉症はアレルギー性鼻炎の代表的疾患であり、I型アレルギーに分類されます。

この時季はやはりスギ花粉が中心です(この記事が載るころには少し落ち着いているかもしれませんが)。毎年悩まされて

いる方は、2月末にはすでに薬を飲み始め、「今年も来たか」と早めに対処されている印象があります。それでもピーク時には、「鼻水が止まらない。喉の奥が痒くてどうにもならない」といった訴えが絶えません。

そして必ずと言っていいほど出てくるのが、「もつといい薬はないの?」という言葉です。

「いい薬」効果の強い薬」と考えると、確かに選択肢はあり

ます。ただし、効果が強い薬には眠気などの副作用がつきものです。最近では、眠気が少なく効果も強いとされる薬も登場していますが、思ったほど患者さんの受けが良いとは言えません。逆に「効果は強いけど眠気が出やすい薬」を好む方も一定数いますが、仕事をしている方には向かない面もあります。

結局のところ、薬は「自分の症状や生活に合うかどうか」が最も重要で、一般論としての「強い・弱い」はあまり意味を持ちません。

そのため薬局では10種類を超える抗ヒスタミン薬・抗アレルギー薬を常備し、いつどの薬が必要になるかわからない状況に備えています。さらに、「先発品は効くけど、ジェネリックは効かないから先発にして」という方も少なくなく、品揃えはさらに増えていきます。

私の周りにも、この時季になると毎日鼻を赤くしてつらそう

にしている方がたくさんいます(ちなみに私はまったく花粉症の気配がありません)。薬局としては、できる限り多くの選択肢を用意して、皆さまの症状に合わせた対応をしていきます。あと少しの期間、どうか乗り切ってください。



菜の花ロード(大潟村 4月)

# 会長レター



## それぞれ春

佐々木医院（潟上市）

佐々木 範明



ローマ教皇レオ14世がアフリカ歴訪中の演説で「宗教と神の名を軍事的、経済的、政治的な利益のために悪用するものに災あれ」と語っていました。これが誰なのかは説明無用ですが、ウクライナも含め「世界は一握りの暴君によって荒廃が進んでいる（教皇レオ14世）」。「アラブの春」と言われていた時代もあったのに、と思ってしまう。

春は嬉しい季節ですが、花粉と黄砂は困りものです。私が花粉症を発症したのは、1979年の春、大学入学の年です。大学キャンパスがあった相模原という土地に合わなかったのかもしれないませんが、当時は原因は不明。ただただ鼻水が出て、組織学実習で顕微鏡を見てみると、プレパラートに鼻水が垂れそうで大変でした。仕方なくティッ

シユペーパーでこよりを作り、両鼻孔に突っ込んで顕微鏡を見ていると、回ってきた組織学教室の助手が「鼻血？ 若いなあ」と言っていましたので「いえいえ、花粉症です」と話すと「花粉症？ なんだそれは。勝手に病気を作るんじゃない」と言われました。そうです。まだこの時点では「花粉症」と言う病名は定められてなく、原因不明のアレルギー性鼻疾患となっていました。父親に頼んで「セルテクト錠30mg」（現在は販売されておられません）と言う薬を送ってもらいました。よく効く薬でしたが、副作用でとにかく眠くなり朝飲んで学校に行くと、授業中は99%眠ってしまった。友人たちに「そんなに眠いなら帰れば」と言われました。

それから何年か経ち、次に

「トリルダン錠〇〇mg」（これも現在は販売中止）と言う薬に変わりました。これは眠くもならないし、アレルギー症状もよく止まって良い薬と思い続けておりましたが、この薬の効能書には「長期の連用により、致死的な不整脈が認められることがある」と言う恐ろしい副作用が記載されていました。医師になって何年後であったかはっきり記憶してませんが、地方の病院の当直中にクラクラして立ってられないほど、苦しい動悸を覚え、やっとの思いで急患室にたどり着き内科の先生に診ていただいたら「先生、いつからこんな不整脈出ていたの！ すぐ入院」と言われ、一晩内科病棟にお世話になったことがありました。もちろん原因はこの薬の副作用で内服をやめたところ、すぐ止まりました。

今は眠くもならず、不整脈も出ず、安心して内服できて、効果も良いアレルギーのお薬がいくつも発売になっており、辛い花粉症にも対応できますので、花粉症発症前のうれしい春が戻っていると感じています。



ケンシン君



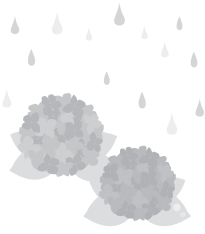
話が変わりますが、長崎と大分県有田に旅行に行ってきた。長崎駅の地元物産品売り場で、これはやられた！と言うポスターを見かけました。旅行中はもちろん愛犬ケンシンは留守番ですが、このポスターを見て早く帰りたくなってしまいました。もちろんお土産付きです。海産物の干物がメインでしたので、それほどカロリーも高くはないでしょうから、たくさん食べさせてしまいました。「美味しそうに」「うれしそうに」食べていると感じるのは、飼い主の自己満足でしょうか？

腫瘍があるという状況になったから専門機関に紹介して欲しい。MR拮抗薬はG2降圧薬に位置付けられ、STEP2以降から使用可能で、使用に際して血清カリウム値のモニタリングを行うことが推奨されている。

先生はご自身のフレイル外来についても紹介。認知症予防には緑黄色野菜1日100g以上摂取、n-3系多価不飽和脂肪酸（EPA、DHA。青魚）の摂取、十分なタンパク質摂取、減塩（血圧管理）、低栄養予防が有用であると話された。



吉田賢志記者



# ワンポイント アドバイス ④④

おらほの先生から一言

歯無しになっちゃういそいな話  
〜寝る前の炭酸水と  
ヨーグルトにご注意〜

**質問**  
今の歯科外来は虫歯予防が主と聞きました。歯磨きの他に何か落とし穴があるのですか？

ご指南役  
橋本歯科医院（井川町）

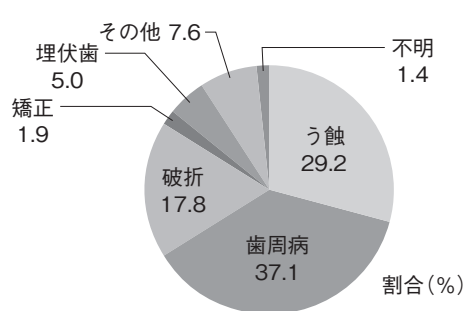
橋本 徹先生



「歯無し」になりたい人はいないと思うのですが、30数年開業歯科医をやっていると、正しい歯磨きが基本的に出来ていても歯無しになっちゃうケースにお目にかかります。今回はその原因や背景を紹介することで「歯無し」にならないヒントにして頂ければ幸いです。

厚労省の資料（図①）を見ると、歯の喪失原因は、歯周病37%、むし歯29%、歯根破折18%、残り15%はその他の原因になります。注目したいのは、**65歳以降**では歯周病と歯の破折で3分の2を超えていることです。

高齢になると骨がもろくなるように、根が割れたり、歯が折れたりし始めます。特に神経を治療した（失活歯）で顕著です。また、ある年齢を過ぎると、何種類かの歯周病菌に対する白血球の免疫機能が失われていくこともあり、歯周病にも弱くなつてきます。先日来院された患者さんは、鳥の骨を齧ったら歯が



図① 歯を失う理由、公財）8020推進財団、第2回永久歯の抜歯原因調査（2018年）

折れたとのこと。まさに「年寄りの冷や水」。その骨齧りチャレンジは、抜歯という結果になっちゃいました。60歳過ぎたら無理は程々に。

グラフで示すように、「歯無し」になる主な原因のむし歯と歯周病は、口の中にいる細菌による慢性感染症です。私も若い頃は予防のため原因除去の歯磨きが最重要と考えて力を注ぎました。最近は感染症の視点とともに、食習慣などに起因する生活習慣病も重視しています。

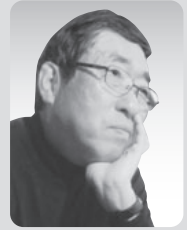
一例をあげましょう。20年以

ているのか否かが一番の興味でした。秋田市民市場でトラフグ（味が良いので有名）を入手して、テトロドトキシンに対する抗体で「肝臓」を染めてみました（免疫組織化学）。

するとトラフグの肝臓は『単独の』肝臓ではなくて、1つの臓器に肝臓と膵臓が共存している肝膵臓 (hepatopancreas) だったのです。抗体染色は肝臓部分よりも膵臓部分に濃く染まり、フグ毒は肝臓部分ではなくて膵臓部分に豊富に見られました。ペプシンなど細胞内酵素を合成分泌する腺細胞です。肝臓の星細胞（ビタミンA貯蔵細胞）も染色されていました。

フグ毒は肝臓にあり、という今までの常識とちがう結果でした。常識は疑ってかかるものではないでしょうか。

（编者注 著者ご自身の論文など多数の参考文献と貴重な電顕画像は一般読者には専門的に過ぎると考え省略させて頂きました。乞うご寛恕！）



## たかが世界の終わり

杉山病院（潟上市）

肥田野 文夫

このお題は、映画の題名ですが録画してあるのにまだ見えず、何故かというテレビの番組が急速に劣化して（知能の低い人たちが作っているのか、視聴者のIQに合わせたのか真意は不明）たぶん制作費がないのが本当）電源を入れなくなつたからです。

例えばNHKのクローズアップ現代では瑣末なテーマに貧困な解説が最後まで続き、賢そうな女子アナがあまりにも哀れです。新プロジェクトXでも、遠い昔のまだ輝いていた日本の残滓を強調して取り上げ、当時の関係者に共感したふりをして（あまりにも見え見え）涙させて感動を無理に演出するので、当時の快拳が急に色あせてしま

います。BSチャンネルが飛躍的に増えたのはいつのことか忘れましたが、いまや科捜研の：とか、西村京太郎とか、暴れん坊將軍とか古き良き日の再放送とサプリのCMばかりで、これなら大AV監督村西とおるの「空からエロが降って来る」みたいな方がましでしょう。

世界中が問題山積で、今までなんとかうまくいっているように見えた自由民主主義が科学技術の進歩・革新で巨額の投資がAIだけに集まり、すべてをデータで解決できるような気になり管理すれば最適解が出るでしょうが、金はすべて巨大企業が回収して税を払わないため国民国家が解体して福祉・教育・治安など公共部門が衰退してし



尾去沢は完全予約制へ  
ランドから今年度（鹿角市 3月22日）

まいます。自由を追求すると必然的にそうなり（例えば自由と平等は絶対両立しない）、自由には責任が伴うはずですが、そうはならず金をばらまいてくれる夢のような公約をするポピュリズムが勢力を増して、政治は機能しなくなり貧困層はより貧しくなり、ベイシックインカム（全員生活保護みたいなもの）圧力が強大になり、世論はまともならずAIを悪用できる権力の独裁になります。民は今まで以上に個人々々に分裂して、あきらめて腑抜けになるか、暴徒化してテロに走るかの今でも進行中の二極化が激しくなります。

また、遺伝子工学が神の領域まで拡大し、超富裕層だけに老化を遅らせて寿命を延ばす、現



男鹿加藤診療所  
(男鹿市)

越川 智康

が、足のサイズはすでに追い越されてしまいました。

一方、妖怪好きだった次男は小学6年生になり、オカルトやジェットコースター、異世界転生マンガなど興味の世界を広げています。不登校の真つ最中ではありますが、好きなことに向き合う集中力には、日々驚かされます。

こうした家族との関わりをきっかけに、昨年は地元小学校のPTA会長を務めさせていただきました。行事への参加で休診もあり、患者さまにはご迷惑をおかけしましたが、その分、これまでなかなか参加できなかった運動会や学習発表会に足を運ぶことができ、家族にとっても思い出深い一年となりました。

男鹿に来てから家族も2人増え、さらにもうすぐ1人増える予定で、にぎやかな日々が続いています。

そんなある日、診療中に長男の通う中学校から連絡がありま



栃木のうどんすき。皿中央にあったハマグリなど13種の具は越川家の総員にかなわない  
(3月 下野市)

した。体育の授業中に指を痛めたとのこと。少しおつちよちよいなどころのある長男です。で、「またか」と思いながら迎えに行き、整形外科医である妻に診てもらったところ、いわゆる突き指。軽く固定をして、ほどなく回復しました。

ところが、その6日後。再び診療中に学校から電話が入り、今度は同じ体育の授業中に足を痛めたとのことでした。再度迎えに行き、最終的にはMRI検査を行い左下腿の骨折と診断、しばらく松葉杖での生活となりました。

本人は意外にも前向きで、松葉杖生活をそれなりに楽しんで

いる様子でしたが、陸上部に所属していることもあり、親としては「また思いきり走れる日はいつだろう」と気にかかる日々でした。今は松葉杖を卒業しましたが、まだ全力で走るには至っておらず、新しいシーズンが始まり、仲間たちが走る姿を見ながら、本人なりに悔しさも感じているようです。

今回の経験も、きっとこの先の成長につながるものと信じ、夏には元気に走る姿が見られることを楽しみにしています。

今回は、医師会でも大変お世話になっております、遠藤和彦先生にお願いしたいと思います。



患者さんが「この薬はこわくてとても飲めません」と薬局で渡された薬の説明書を出す。なるほど「眠気やめまいが出る」とがあり車の運転や危険な機械操作はしないように」「不安になりパニック発作を起こす場合がある」「実在しない人や物がある



秀麗無比なる鳥海山(4月24日 由利本荘市)

見える」「衝動・他害行為・自殺企図が…」と続く。薬剤会社の人に、熱心な宣伝の割に飲むなどというも同然じゃないかという、然りごもつとも、国の指導ですという。医療行為に関する患者家族の承諾書から四月馬鹿の日に始まった過剰な自転車交通規則まで、現代は責任回避が目的のアリバイ地獄である▼当会報は「内容に影響を受けた読者の言動には責任を負いかねます」とは申しません…ともかくも今号に投稿された会員各位に深謝▼花粉症の宿命を受け入れ自らの経験を診療に生かし、「かゆみのない未来」を夢見る漆畑先生は五城目の活性化にも励む▼古代ギリシアの時代から人類を悩ましてきた花粉症の歴史を分かりやすく書かれた東先生に感謝▼花粉症になってしまった八木澤先生。精神科病棟に入院している花粉症患者さんへの対応が悩ましい▼「耳と眼は露出しっぱなしのノーガード」と対応を語る眼科の齊藤先生もやはり花粉症に悩む▼一樹先生の「安野雲あんのうん」とは未知っぽい俳号。句もおしゃれ▼対馬先生は耳鼻科の立場から驚きの奇策。「自分は花粉症ではない」と自己暗示をかけて楽になる人もいる…▼薬剤師の康宏先生は、薬は「自分の症状や生活に合うかどうか」が決め手と述べる。簡単なようで難しい選択だ▼範明会長も花粉症。世界はひと握りの花粉症、いや暴君によって荒唐が進んでいると嘆く。みんなが体調を心配していたらちゃっかり九州旅行。ケンシン君も寂しかったね▼秋田大学の藤田浩樹先生から正常範囲が時々微妙に変わる高血圧のお話。フレイル対策のおまけ話も面白く、また、内容を丁寧な記事にして下さった吉田賢志先生にも衷心より感謝▼歯科の橋本先生は歯無しの話。寝る前の炭酸水とヨーグルトはよくなかったか▼秋田名物「北限のフ

グ」は北海道にお株を奪われたが、妹尾先生によれば、フグ毒は肝臓や卵巣ではなく、肝臓と脾臓が共存する「肝脾臓」にありという。蒙を啓かれた▼巨大AI企業と専制国家の独裁者らが世界の終焉を招くだろうと肥田野先生。AIは言葉の壁を無くし、逆に人類は対話を失いつつある▼大窪先生は5月で医院を閉じる。電子カルテなど高額な医療DX機器強制を理由の1つに上げた。各地の零細医科歯科薬局にも閉鎖の動きは広がっており、国は医療機関数の半減を狙っているらしい。30年間に及んだ先生の診療に敬意を表す▼越川家には近々1人加わりお子さん半ダースに猫1ダース。医院継承に悩む会員らに

下」と対応を語る眼科の齊藤先生もやはり花粉症に悩む▼一樹先生の「安野雲あんのうん」とは未知っぽい俳号。句もおしゃれ▼対馬先生は耳鼻科の立場から驚きの奇策。「自分は花粉症ではない」と自己暗示をかけて楽になる人もいる…▼薬剤師の康宏先生は、薬は「自分の症状や生活に合うかどうか」が決め手と述べる。簡単なようで難しい選択だ▼範明会長も花粉症。世界はひと握りの花粉症、いや暴君によって荒唐が進んでいると嘆く。みんなが体調を心配していたらちゃっかり九州旅行。ケンシン君も寂しかったね▼秋田大学の藤田浩樹先生から正常範囲が時々微妙に変わる高血圧のお話。フレイル対策のおまけ話も面白く、また、内容を丁寧な記事にして下さった吉田賢志先生にも衷心より感謝▼歯科の橋本先生は歯無しの話。寝る前の炭酸水とヨーグルトはよくなかったか▼秋田名物「北限のフ



真っ赤な木瓜の花 (花見山公園)

とって当家は希望の星だ▼希望の星：引きこもりや不登校の若者ならではの力強く激しい長信田太鼓。彼らの希望のよりどころであった演奏会は3月7日、「刻」をテーマに最終公演を迎え、500名もの客が三種町の山本ふるさと文化館で解散を惜しみ燃えた。少子化で入寮者が減り、長信田と似た施設が各地に増えたことなどから熱血指導者の水野ご夫妻は引退を決めたらしい▼編集長も後期高齢入り隠居が近い。どなたか後任を…。秋色真つ盛り  
に次号を予定。ご協力宜しく。

〈佐々木康雄〉



水野京子先生は前夜で涙は枯れたというが舞台上  
またとめどなくあふれ… (3月7日 三種町)

会場は撮影禁だったため魁新聞より寸借!

### 表紙説明

黎明の八郎湖 (潟上市)

大日向かなえ (千葉克介写真教室)

昨年5月下旬に撮影した八郎湖の朝焼けです。この日は日の出時刻が4時15分。到着したのは4時20分で、太陽が少しだけ顔を出していました。

夜明けの空の神秘的なグラデーシオンと、周りに草木が生い茂り、もう使われていないと思われる漁船もこの八郎湖の風景の一部となっていて、なんとも言えない美しい時間でした。この周辺には野生の猫たちも

大分前から暮らしています。運が良いと遭遇できるかも？



お便りは

〒018-11401 潟上市昭和久保字町後173-42

ハートインクリニック 佐々木 康 雄

医師会メールアドレス info@oknmed.jp